

# Harmonické soužití Psi a malé děti

Vše, co potřebujete vědět o bezpečném zacházení se psy



PROGRAM  
ŠTĚKÁNÍ A ÚSMĚV

## Vážení učitelé!

Cílem této brožury je poskytnout základní, praktické informace a rady o tom, jak se starat o domácího psa tak, aby bylo soužití dětí a psů harmonické. Doufáme, že díky radám a znalostem obsaženým v této brožuře se děti naučí chápat, proč je důležité starat se o svá domácí zvířata zodpovědným způsobem, a snížit tak riziko, že je pes kousne.

Tento vzdělávací program byl vyzkoušen v dubnu 2008 v Maďarsku. V rámci celostátní kampaně, jejímž cílem bylo pomoci malým dětem naučit se bezpečně zacházet se psy, byla tato brožura poskytnuta všem základním školám v zemi.

### Proč je důležité vzdělávat malé děti o psech?

Malé děti, zejména děti ve věku od jednoho roku do šesti let, jsou nejčastějšími oběťmi psiho kousnutí a psích útoků. Víme, že psi mohou být zmateni proměnlivým, nepředvídatelným chováním těchto dětí (např. jejich rychlými pohyby a hlasitými zvuky). Také víme, že malé děti mají často tendenci nesprávně chápat chování zvířat, neboť je obvykle nikdo nenaučil rozumět psí řeči těla. Také je jasné, že mladší děti mají menší schopnost fyzicky se bránit.

Protože jsou malé děti obvykle menšího vzrůstu a jejich tělo je v poměru k hlavě menší, je kousnutím často postižena tvář, hlava a krk. A protože je dětská pokožka měkčí a choulostivější, mohou být tato poranění velmi vážná.

Děti mladší pěti let se stávají oběťmi psiho kousnutí převážně doma, zatímco starší děti spíše mimo domov na veřejnějších místech. Naneštěstí většina rodičů neví, že by nikdy neměli nechávat dítě se psem o samotě.

Cílem našeho vzdělávacího programu je pomoci dětem vyhnout se napadení psem a také snížit počet dětí, které pes kousne. Koneckonců víme, že k mnoha psím útokům dochází z důvodu nevědomosti a neopatrnosti. Pomozte nám předat dětem informace, které potřebují!

Program „Harmonické soužití“ pomáhá dětem si zábavným způsobem osvojit základní pravidla a vede je k zodpovědnosti. Tento program podporuje mnoho evropských firem a veřejných organizací, které se snaží zvýšit informovanost o této problematice. Jsme přesvědčeni, že když se nám podaří ovlivnit postoje a chování dětí, dojde ke snížení počtu psích kousnutí a případů napadení malých dětí psem.

### Jak tuto brožuru používat:

Tato informační brožura zahrnuje obecné informace pro děti ve věku tří až šesti let.

Kapitoly na sebe navazují, ale mohou být používány i samostatně. Každá část obsahuje ilustrace, které je možné zvětšit, nebo může učitel rozdat brožuru dětem ve třídě. Témata týkající se zvířat, zejména psů, jsou pro děti obvykle zajímavá. Vzdělání založené na sdílení zkušeností, může být užitečným nástrojem výuky, a proto doporučujeme uspořádat jednu vyučovací hodinu, v níž budou děti za účasti učitele vyprávět příběhy o svých zážitcích s domácími zvířaty. Ke splnění účelu by také mohlo pomoci, kdyby se tato vyučovací hodina časově shodovala s nějakou událostí, týkající se zvířat (např. Světový den zvířat) a kdyby v ní byly využity relevantní básničky, písničky a příběhy, doprovázené kresbami a diskusí. Informace by měly být přizpůsobeny věku dětí, jejich znalostem a jejich zkušenostem s domácími zvířaty. Naším cílem je poskytnout základní informace o tom, jak být zodpovědným majitelem domácího zvířete a jak se malé děti mohou vyhnout nebezpečným situacím.

Přejeme vám mnoho poučné zábavy!



Thomas Meyer  
Generální tajemník – FEDIAF

## 7 základních pravidel, jak být odpovědným majitelem domácího zvířete



**Zodpovědnost:** Domácí zvíře byste si měli pořídit pouze tehdy, pokud si plně uvědomujete související zodpovědnost, povinnosti a peněžní výdaje. Zodpovědný majitel domácího zvířete by měl zvážit, zda může zvířeti poskytnout ten pravý domov, zdravotní péči a výživu – nejen nyní, ale po celý život zvířete. Můžeme zde ocitovat Lišku Antoine de Saint-Exupéryho: „Stáváš se navždy zodpovědným za to, cos k sobě připoutal.“



**Láska:** „Kupte si štěně a za peníze si tak koupíte neochvějnou lásku, která nelže...“ napsal Rudyard Kipling. Avšak tato láska by měla být oboustranná. Našemu milovanému zvířátku bychom měli dávat tolik lásky, kolik jí od něj očekáváme. Nikdy si nevylévejte svoji špatnou náladu na zvířeti, protože za ni nemůže a nikdy takovému chování neporozumí. V několika zemích jsou zvířata používána k léčení a rehabilitaci a existuje mnoho programů, kdy majitelé zvířat berou své psy na návštěvu u nemocných dětí nebo starších lidí žijících v pečovatelských domech, aby jim zlepšili náladu.



**Výživa:** „Nechť je jídlo vašim lékem a lék vašim jídlem,“ řekl Hippokrates, starověký řecký lékař. Je to pravda. Žádný lék nepomáhá vyhnout se nemocem tak účinně, jako vhodná, úplná a vyvážená strava. Jen pomyslete na to, jak hrozné by bylo pociťovat hlad nebo žízeň, kdybyste neměli přístup k jídlu či pití. Dobrá strava je stejně tak důležitá pro naše domácí zvířata. Potřebují mít své krmivo připravené každý den ve stanovenou dobu. Když budete svému zvířeti dávat krmivo vyrobené speciálně tak, aby plnilo jeho potřeby, znamená to, že mu dáváte tu nejlepší možnost dlouhého, zdravého a šťastného života. Vždy dbejte na to, aby měl váš pes neustále k dispozici nejméně jednu misku s čerstvou, čistou, pitnou vodou; žízeň je utrpením i pro zvířata.



**Potřebný tělesný pohyb:** Nepořizujte si psa, pokud nemáte dostatek času na to, abyste s ním chodili na pravidelné procházky. Tělesný pohyb je důležitý; umožňuje psovi, aby venku vykonal svoji potřebu, a také je životně důležitý pro jeho zdraví a dobrý pocit. Pohyb je pro psy nezbytný. Tělesný pohyb, který určitý konkrétní druh či plemeno psa potřebuje, se liší podle velikosti psa a podle toho, k čemu byl původně vyšlechtěn; také bude záviset na věku a životním stylu psa (zda má přístup na zahradu apod.). Tělesný pohyb nepotřebují pouze psi – všechna domácí zvířata (křečci, ptáci, ryby, plazi atd.) potřebují mít možnost se tělesně pohybovat a vydávat energii a musí jim být umožněn patřičný životní styl. Pamatujte: pravidelné procházky nejsou nezbytné pouze pro psa, ale jsou přínosné i pro majitele!



**Zdraví:** Svá zvířata musíme chránit před nebezpečnými onemocněními a zajistit, aby byla chráněna správným očkováním. Nezapomínejte, že zvířata mohou také vážně onemocnět, aniž by si stěžovala, takže si bedlivě všimněte, zda nedochází u vašeho zvířete k nějakým změnám, a pokud máte obavy, promluvte si se svým veterinářem nebo jej navštivte. Také dbejte na to, abyste své zvířátko každý rok vzali k veterináři na roční prohlídku, protože při této příležitosti lze rozpoznat problémy v raném stadiu. Také musíme dbát na to, aby byla naše zvířata pravidelně ošetřována proti červům a blechám a aby byla pravidelně česána. Tím, že chráníme zdraví svých zvířat, chráníme také své vlastní zdraví, neboť některými onemocněními a parazity se mohou nakazit i lidé.



**Potomci:** Nejsme zodpovědní pouze za svá zvířata, ale také za jejich potomky. Feny by tedy měly mít mladé pouze tehdy, pokud máme předem jistotu, že pro štěňata nalezneme zodpovědné majitele. Pokud máte psa, nedopusťte, aby se zaběhnul, zejména tehdy, pokud není vykastrovaný. Nejlepší řešení, jak se vyhnout narození nechtěných štěňat a koťat, je nechat všechna domácí zvířata vykastrovat, aby nemohla mít potomky.



**Šťastný domov:** Nejdůležitějším požadavkem na zodpovědného majitele domácího zvířete je zajistit, abyste vy a vaše zvířátko společně žili ve šťastném domově. K tomu patří vytváření harmonie ve vašem prostředí. Kdyby všichni majitelé psů dodržovali určitá základní pravidla, bylo by pro naše psy, pro nás samotné i naše rodiny mnohem snadnější užívat si společného života a také se vyhnout případným konfliktům s našimi sousedy. Snažte se tedy vytvářet šťastné domácí prostředí!

# 1. Jak psi přemýšlejí

Úzký vztah se psy máme přibližně 10 000 let od doby, kdy někteří vlci, což je živočišný druh, s nímž člověk v minulosti dlouho soupeřil, zjistili, že je výhodné žít blízko lidských osad, a poté se přesunuli do lidských vesnic, aby se tam živilo spíše sběrem odpadků než lovem. Štěňata narozená ve vesnici byla opatrována a ochočena lidmi a nakonec vybrána k tomu, aby pro lidi plnila určité úkoly, například aby hlídala, lovila a zaháněla dobytek, a od té doby existuje mezi psy a lidmi zvláštní spojení založené na vzájemné náklonnosti, důvěře a porozumění.

## Psí smysly

Psi žijící ve volné přírodě byli schopni přežít pomocí lovu a podle toho se také vyvinuly jejich smysly. Jejich zrak, sluch, chuť a čich je pro ně velmi důležitý, ale v dnešní době jsou jejich smysly velmi ovlivněny jejich šlechtěním.

## Řeč těla

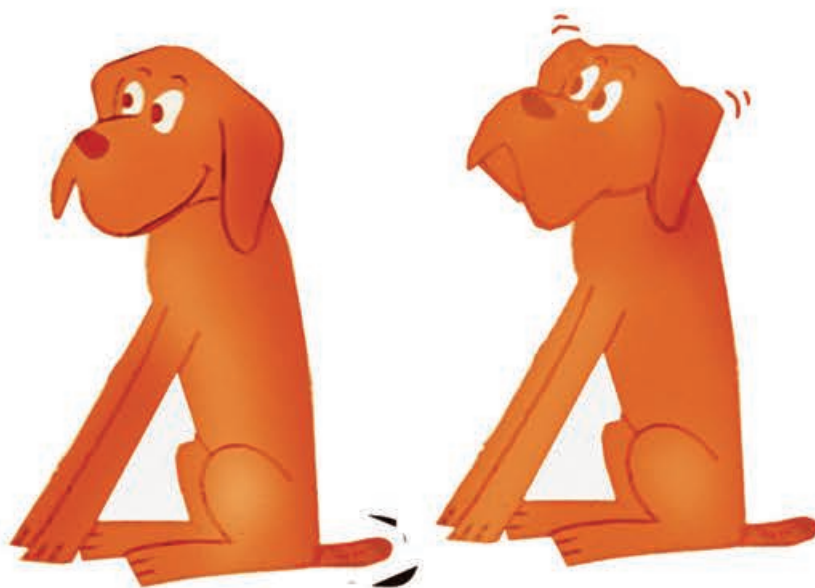
Psi dokáží s lidmi velmi dobře komunikovat. Svě majitele považují za součást své rodiny a jsou schopni porozumět jejich úmyslům a náladě. Pokud majitel dokáže porozumět tomu, jak jeho pes komunikuje s ostatními psy, může mu to pomoci pochopit reakce jeho psa. Existuje mnoho signálů, které psi používají ke komunikaci: výraz ve tváři, držení těla, zvuky a pachy. Psi k vyjádření svých pocitů využívají svoji tlamu, své oči, uši a svůj ocas.

**Tip:** *Zařad'te do výuky hru, při níž se mohou děti chovat jako psi, aby si procvičily různé druhy psího chování. Jak se rozpoložení psa odráží v jeho výrazu? (Potěšení, smutek, vzrušení atd.). Jak dávají psi svoji náladu najevo? (Pomocí svých očí, pohybů, zvuků atd.).*

## Zájem

Pokud mají psi o něco zájem, dávají svoji pozornost najevo tím, že nastraží uši nebo že opakovaně krátce vdechují čenichem. Jejich nohy se napnou a tělo psa se trochu prohne.

- psí uši se pohnou dopředu nebo nahoru
- pes upřeně sleduje zvolený předmět
- pokud jim není přikázáno, aby si sedli, většina psů něco pozoruje vestoje



## Hra

Pes nás může vyzvat ke hře mnoha různými způsoby. Může na nás štěkat, provést hravý úklon (při němž před sebe natáhne přední nohy a zvedne zadek vysoko do vzduchu) a vzrušeně vrtět ocasem. Také k vám může přijít a šťouchnout do vás čenichem, nebo se na vás dívat a štěkat vysokým hlasem.

- vrtí ocasem, provádí hravé pohyby
- provádí hravý úklon, šťouchá čenichem nebo štěká vysokým hlasem
- mnoho psů vám přinese svoji oblíbenou hračku



**Tip:** Pohovořte o bezpečných způsobech, jak si hrát se psem (např. házet mu míček). Seznamte děti se známými básničkami a příběhy o psech.

## Útok

Pes, který se chystá zaútočit, může štěkat hlubokým hlasem. Může cenit zuby a vrčet, chlupy na jeho zádech (hřbetní chlupy) se mohou zježit a může zatnout svaly. Je důležité vědět, že přímý pohled do očí může pes chápat jako pokus o zastrašení či hrozbu a může si myslet, že je v nebezpečí.



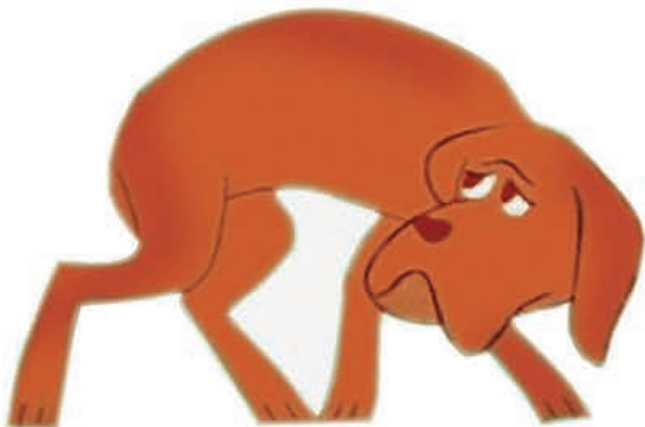
### Možné důvody útoku:

- strach (z jiných psů, cizích lidí, předmětů – např. luxu, automobilu atd.)
- bolest (pokud psa něco bolí, může se ohnat, když se jej někdo dotkne nebo když se k němu někdo přiblíží)
- hlídání svého území, majitele nebo majetku (např. jídla, hračky, pelíšku)

**Tip:** Pohovořte o tom, jak se lidé chovají, když jsou rozzlobení. Jak dávají jiná zvířata najevo svůj úmysl zaútočit?

## Strach

Pokud pes stáhne ocas pod břicho, sklopí uši, prohne hřbet směrem nahoru a stojí v „plíživé“ pozici s ohnutýma nohama, vypadá to, jako by se snažil stát neviditelným.



- prohnutý hřbet
- ocas pod břichem
- snaží se vyhnout očnímu kontaktu (dívá se jiným směrem)
- hlavu má sklopenou dolů

**Tip:** Čeho se může pes bát? Čeho se bojíte vy? Jak vypadá člověk, když se bojí?

## Vzájemné setkání psů

Psi mají obvykle rádi pravidelné setkávání s jinými psy. Když se setkají, tak se vzájemně očichají, a podle způsobu, jakým se k sobě chovají, poznáte, zda je jejich vztah přátelský. Přátelsky naladěný pes bude vrtět ocasem a může se snažit druhého psa přimět ke hře. Nepřátelsky naladěný pes může vrčet, mohou se mu zježit chlupy a může mít zuřivý výraz.



**Tip:** Co si psi sdělují, když se potkají? Proč močí na stromy? Proč čichají?

## 2. Co kdyby...?

Pro malé děti ve věku tří až šesti let hraje vztah se zvířaty důležitou roli ve vývoji jejich celkové sociální empatie. Pokud je dítě schopno vžít se do různých pocitů zvířete (strach, hlad, nemoc nebo štěstí), bude schopno vykládat si a reagovat na chování zvířete patřičným způsobem. To je také důležité v souvislosti s tím, když děti učíme, jak si vykládat chování a pocity ostatních dětí nebo dospělých.

**Tip:** Pohovořte o níže uvedených scénářích a názorně si je přehrajte

**Jak byste se cítili, kdybyste měli hlad, ale nemohli najít nic k jídlu?**



- hledání jídla
- špatná nálada, slabost

**Tip:** Pohovořte o důležitosti krmení zvířat. Pamatujte, že pes obvykle dostane něco k snědku pouze tehdy, když mu nějaké jídlo dá jeho majitel!

## Jak byste se cítili, kdybyste se nemohli volně pohybovat?

- špatná nálada
- spousta nevybité energie
- vztek
- smutek



**Tip:** Pohovořte o tom, proč jsou psi někdy uvázáni. Je to jediné řešení? Jaká jiná zvířata jsou zavírána do klecí? Která zvířata by nemohla žít jiným způsobem? (Např. ryby v akváriu.) Jaké to v nich asi vyvolává pocity?

## Jak byste se cítili, kdybyste nemohli odejít z místa, na které svítí slunce nebo kde je horko?

- úpal, slabost
- žízeň
- špatná nálada
- nevolnost



**Tip:** Pohovořte o tom, jak se chráníme před slunečním svitem (např. roleta, sluneční klobouky atd.) Jak můžeme chránit své psy?





## Jak byste se cítili, kdybyste byli uráženi nebo kdyby vám bylo ubližováno, namísto toho, abyste byli milováni?

- smutek, zoufalství
- vyhledávání náklonnosti
- špatná nálada
- bolest



**Tip:** Pohovořte o tom, jak odměňovat psa za dobré chování. Jak může být pes pochválen a čím může být odměněn? (Např. pohlazením, hrou, lahůdkou). Proč byste nikdy neměli psa trestat?

## Jak byste se cítili, kdybyste byli špinaví a nemohli byste se umýt?



- umounění a nesví
- možná náchylnější k onemocnění
- trápilo by vás svědění

**Tip:** Pohovořte o hygieně. Jak se pes udržuje v čistotě? Jak se čistí jiná zvířata?

### 3. Nebezpečné situace

I dobře vycvičení, přátelští psi mohou být někdy nebezpeční. Když psa něco bolí nebo se pere s jinými psy, může dojít ke zranění dětí nebo dospělých, pokud se dostanou ke psovi příliš blízko, přestože nejsou terčem útoku. Zde jsou dále popsány nejběžnější situace. Nemocní psi vyžadují zvláštní pozornost, neboť mohou být nejen nebezpeční, ale mohou nás také nakazit. Nemocný pes obvykle vykazuje tyto příznaky: nechutí k jídlu, horečka, smutek, únava a matná srst. Nemocný pes může také trpět bolestí.

**Tip:** Za použití následujících obrázků pohovořte o situacích, kdy může být nebezpečné se k psovi přiblížit.

**Když pes jí, může si bránit své jídlo.**



**Když je pes nemocný a něco ho bolí, může být citlivější i na jemné hlazení.**



**Když má fena štěňata, může je bránit.**



**Přivázaný pes může být nebezpečný.**



**Když se psi perou, soustředí se jeden na druhého  
a ignorují vše ostatní kolem sebe.**



**Psi mohou způsobit újmu, když hrají drsné hry.**





**Toulaví psi mohou šířit nemoci.**



**Psi za plotem mohou bránit své území.**



## 4. Jak se vyhýbat nebezpečným situacím

Základní zlaté pravidlo týkající se malých dětí zní, že pes a dítě nesmí být nikdy ponecháni o samotě a bez dozoru. Krmení psa a hraní se psem by také mělo vždy probíhat pouze pod dohledem dospělého. Nebezpečné situace je třeba předvídat a vyhýbat se jim, aby nedošlo k poranění. Když člověk potká psa nebo se psem žije, lze bezpečnost zvýšit dodržováním určitých základních pravidel. Přestože jsou tato pravidla jednoduchá, pro děti není vždy snadné je neustále dodržovat, protože malé děti si rády na vše sahají a rády vše zkoumají, jsou často hlasité a jejich pohyby jsou rychlé a nepředvídatelné.

**Tip:** Pohovořte o tom, zda se děti někdy dostaly do nebezpečné situace se psem. Co se stalo a jak se zachovaly? Proč je důležité mít vedle sebe dospělého při setkání se psem?

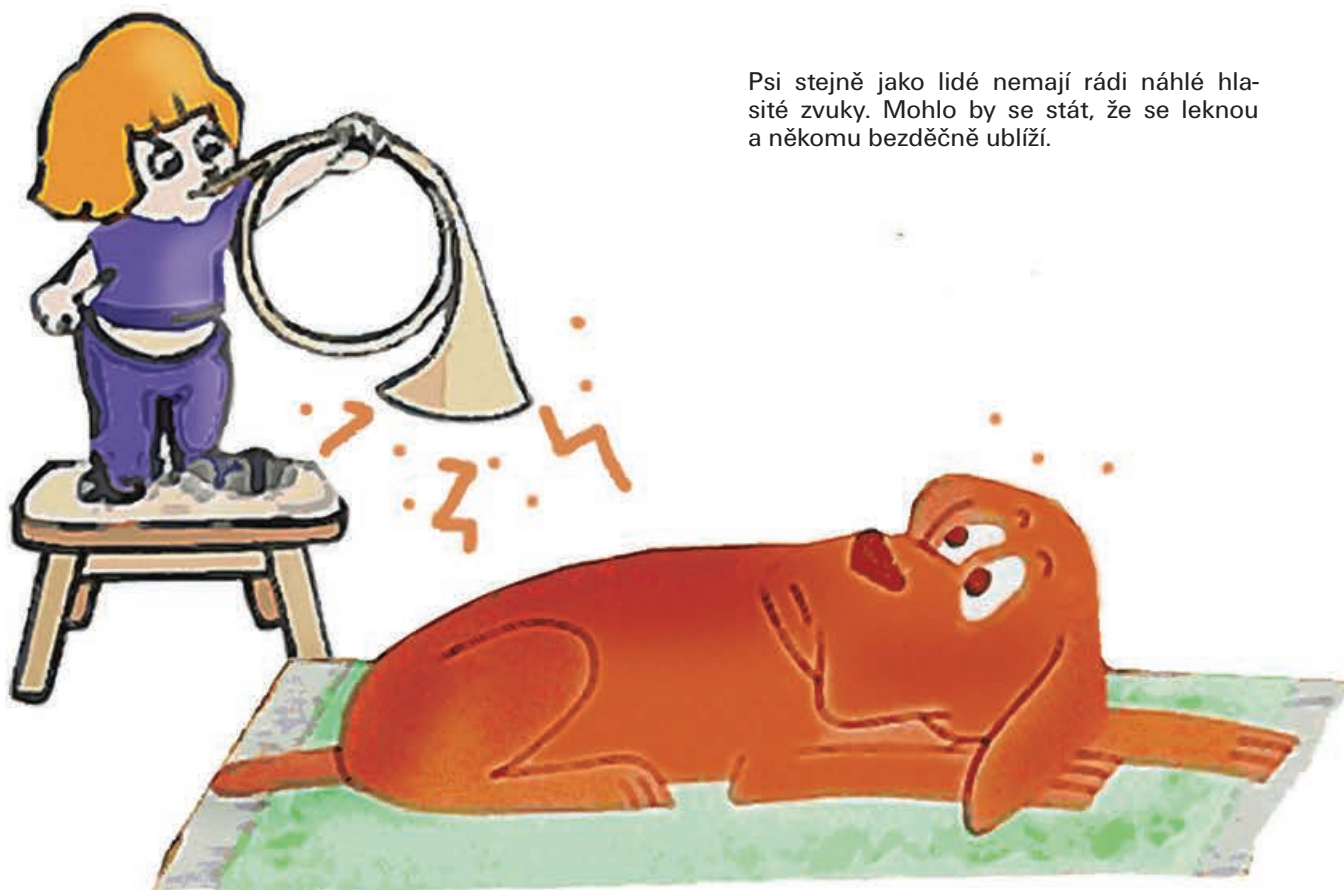
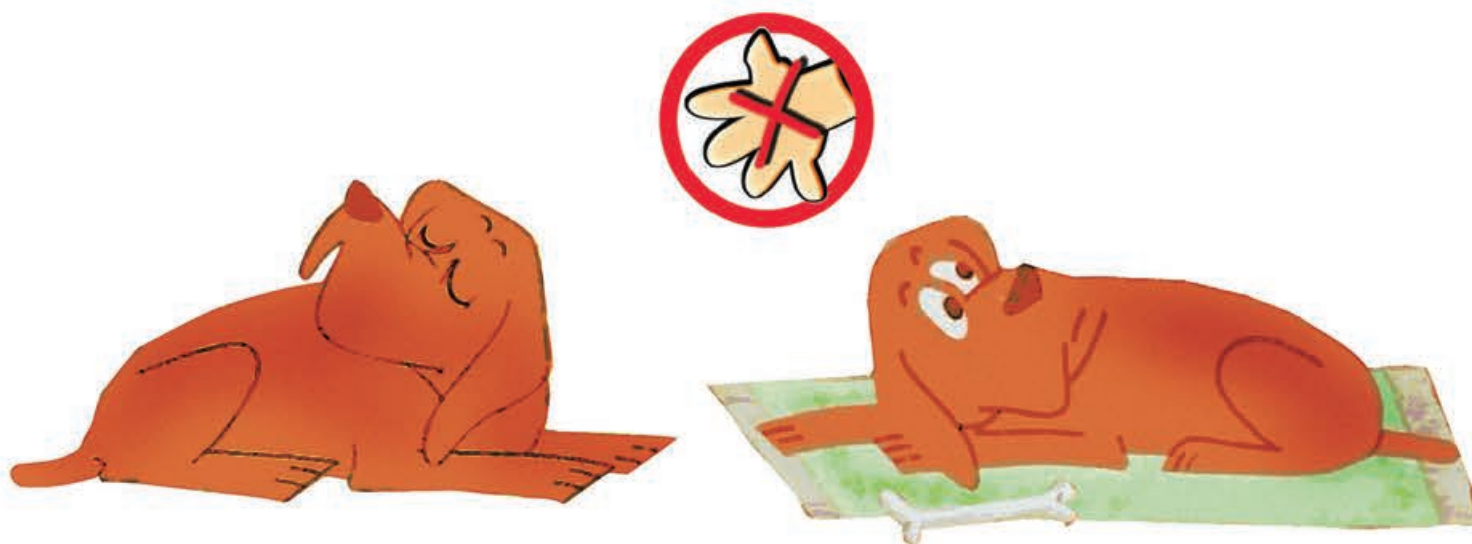
Pokud má pes ve své misce jídlo, nedotýkejte se ho ani se mu nepokoušejte misku odnést. Když pes jí, nechte ho na pokoji. Totéž platí pro jeho žvýkací hračky.



Naučte ho poslušnosti. Vycvičený pes se snadněji ovládá a je tudíž méně nebezpečný. Psi by měli být cvičeni celou rodinou – včetně rodičů a starších bratrů a sester. Psi by měli být při výcviku vždy odměněni, když něco udělají správně; cvičitel by se měl vyvarovat trestání a agresivního jednání.



Když pes odpočívá, nechte jej spát; nevyrušujte ho, nevolejte na něj jménem ani se ho nedotýkejte.



Psi stejně jako lidé nemají rádi náhlé hlasité zvuky. Mohlo by se stát, že se leknou a někomu bezděčně ublíží.

Když se psi perou, soustředí se jeden na druhého a vše ostatní ignorují. Neměli bychom se k nim přibližovat, i když máme dobré úmysly, protože bychom mohli přijít k újmě.



Přivázání psi, psi v kleci nebo v izolaci se mohou chovat nepředvídatelně, protože mají méně kontaktu s lidmi, dostává se jim méně lásky a pozornosti a neumějí si správně vykládat reakce lidí. Navíc mohou bránit svůj dům nebo své území. Nikdy se tedy nepokoušejte dotknout přivázaného psa nebo psa v kleci!







Nikdy neběhejte, když je poblíž neznámý pes; pokud se pes projevuje nepřátelsky, neutíkejte od něj pryč. Pokud je to možné, pomalu od něj odkrácejte. Pokud nemůžete odejít, nedívejte se psovi přímo do očí, snažte se přivolat pomoc a zůstaňte klidní. Pokud na vás pes přesto zaútočí, snažte se chránit si hlavu rukama.

Neznámí psi by měli být hlazeni pouze se svolením jejich majitele.



Nikdy nehladejte toulavé psy nebo psy, kteří vypadají nemocně. Nedotýkejte se neznámého psa skrz plot, i když vypadá přátelsky, protože se může stát, že pes začne bránit své území. Dbejte na to, aby děti neprovokovaly psy za plotem, například tím, že by do nich šfouchaly klacíkem.

## Doslov

Doufáme, že vám naše brožura poskytla užitečné informace pro dospělé i děti. Tento program jsme vytvořili, abychom dětem pomohli se dozvědět něco více o pravidlech soužití se psy. Doufejme, že se díky tomu sníží počet útoků a zranění.

Náš vztah se psy se v posledních dvou desetiletích výrazně změnil. Většina majitelů psů považuje svého psa za člena rodiny, který má také úzký vztah s dětmi. Harmonie mezi nimi je důležitá pro rozvoj empatie. Péče o zvíře a výchova zvířete pomáhá dětem poznávat pravidelné povinnosti a také přispívá k rozvíjení smyslu pro zodpovědnost a empatie vůči ostatním. Tato zkušenost je užitečná také pro vztahy s lidmi a ostatními dětmi.

Je důležité zdůraznit úlohu rodičů, kteří by měli na veškerou interakci mezi psy a dětmi dohlížet. Rané vzdělávání dětí, včetně vzdělávání na základě zkušeností, hraje v tomto procesu také důležitou roli.

Brožura „Harmonické soužití“ je určena pro rodiče a učitele. Obrázky znázorňují hlavní pravidla pro soužití lidí a psů. Hovořit o veselých, pozitivních zkušenostech je stejně důležité jako popsat nebezpečné situace a způsoby, jak se jim vyhnout. Přestože je v této brožuře představeno mnoho nebezpečných situací, cílem není naznačit, že chovat psa je nebezpečné. Chování zvířete je skvělá zkušenost, ale vyvážený vztah není možný bez toho, aby lidé dodržovali určitá základní pravidla. Věnujte tedy prosím čas tomu, abyste si s dětmi promluvili o povinnostech spojených s chováním domácích zvířat předtím, než popíšete nebezpečné situace se psy. Tento rozhovor může také zahrnovat informace o kočkách nebo jiných zvířatech, o nichž děti rády hovoří. Je důležité, aby se děti mohly do rozhovoru zapojit a odvyprávět své vlastní příběhy, když jsou seznamovány se sedmi základními pravidly zodpovědného majitele domácího zvířete.

Klíčem k vyváženému vztahu se zvířaty je jasná a správná komunikace. Kapitola o psí řeči těla byla napsána za tím účelem, aby pomohla porozumět příslušným projevům. Z důvodu omezeného rozsahu této brožury byly popsány pouze ty nejdůležitější druhy chování, ale v případě potřeby může být výčet situací rozšířen. Také se tím nabízí skvělá příležitost k zajímavé hře, při níž děti tyto informace aplikují na lidskou řeč těla. Děti mohou napodobovat pohyby, například psa vrtícího ocasem, ale také mohou ukázat, jak se chová šťastný člověk.

Kapitola „Co kdyby...“ může být prezentována předehráváním nebo formou rozhovoru. Účelem této kapitoly je děti seznámit s pocity psa v konkrétních situacích a rozvíjet v nich empatii. Pokud se děti dokáží vcítit do pocitů psa, který se bojí, je pro ně snadnější pochopit důvody, které vedou k útokům psů. Je pro ně snadnější porozumět situacím, které již znají nebo umějí rozpoznat.

Poslední kapitola předkládá nejdůležitější potenciálně nebezpečné situace a uvádí způsoby, jak se jim vyhnout nebo jak je vyřešit. Poskytněte dětem dostatek času na přemýšlení o předložených informacích. Pokud je to možné, názorně si situace předvedte pomocí hraní rolí, společně si o nich promluvte a nechte děti nakreslit obrázky o tom, co si myslí. Nezapomínejte, že účelem tohoto projektu není děti vystrašit! Obrázky psa a dětí pomáhají předkládat informace zábavnou, hravou formou. Většina kapitol obsahuje tipy, které by měly být vždy přizpůsobeny potřebám konkrétních dětí nebo konkrétní skupiny. Můžete dodržet pořadí kapitol v brožuře, ale je také možné probrat příslušná témata jednotlivých kapitol samostatně. Doufáme, že si děti tyto informace osvojí a řeknou o nich také svým bratrům, sestrám, kamarádům a rodičům!

Víme, že naše brožura „Harmonické soužití“ je jen malým krokem na dlouhé cestě, ale doufáme, že nás a naše děti přivede blíže k možnosti harmonického soužití lidí a psů.



## **FEDIAF** *Vzdělávací materiály*

### Evropská federace výrobců krmiv pro domácí zvířata

Avenue Louise, 89/2  
B-1050 Brussels  
Telefon: +32 2 536 05 20  
[fediaf@fediaf.org](mailto:fediaf@fediaf.org)  
[www.fediaf.org](http://www.fediaf.org)



**Sdružení výrobců  
potravy pro domácí zvířata**  
Pražská 320,  
257 21 Poříčí nad Sázavou  
mail: [svpdz@svpdz.cz](mailto:svpdz@svpdz.cz)  
[www.svpdz.cz](http://www.svpdz.cz)

přeložila © 2017  
Silvie Marinová